



STARACHOWICE

NAPĘDZAMY ROZWÓJ

April 19, 2024

Odpady od A do Z

A - Kogo objęto systemem

System gospodarowania odpadami komunalnymi wprowadzany w naszym mieście obejmuje wyłącznie nieruchomości zamieszkałe, zabudowane domami wielo- i jednorodzinnymi, lub wielolokalowymi (blokami).

Nie obejmuje on natomiast nieruchomości niezamieszkałych, ale zabudowanych takimi obiektami, jak: przedszkola, szkoły, lokale i punkty handlowe, lokale i punkty gastronomiczne, zakłady: rzemieślnicze usługowe produkcyjne, szpitale, domy opieki, hotele, ogródki działkowe. Oczywiście stamtąd również wywożone będą odpady, ale obowiązkiem tego nie przejmie na siebie gmina. Odbywać się będzie to na podstawie indywidualnych umów właścicieli z firmą zajmującą się usuwaniem odpadów.

Jednocześnie należy podkreślić, że „Regulaminem utrzymania czystości i porządku na terenie Gminy Starachowice” obowiązuje wszystkich właścicieli nieruchomości na terenie Starachowic. Dlatego ich właściciele powinni się zaznajomić z regulaminem.

B - Jak selekcjonować odpady



Nowe zasady segregacji odpadów



Informujemy, że od 1 stycznia 2019 roku zgodnie z Rozporządzeniem Ministra Środowiska z dnia 29 grudnia 2016 r. w sprawie szczegółowego sposobu selektywnego zbierania wybranych frakcji odpadów (Dz.U. z 2017. poz. 19) w Starachowicach obowiązuje Wspólny System Segregacji Odpadów (WSSO), obejmujący teren całego kraju. Zgodnie z tym odpady są dzielone na frakcje w podziale na następujące kolory:

■ niebieski – papier, gdzie:

wrzucamy: opakowania z papieru i tektury, gazety, czasopisma i ulotki, zeszyty, papier biurowy

nie wrzucamy: odpady higieniczne np. ręczniki papierowe i zużyte chusteczki, kartony po mleku i napojach, papier lakierowany i powleczony folią, zanieczyszczony papier, papierowe worki po nawozach i materiałach budowlanych

uwagi: ręczniki higieniczne i chusteczki wyrzucamy do zmieszanych odpadów

■ zielony – szkło, gdzie:

wrzucamy: butelki po napojach i żywności, słoiki, szklane opakowania po kosmetykach

nie wyrzucamy: ceramika, doniczki, porcelana, szkło okularowe i żaroodporne, znicze z zawartością wosku, żarówki, świetlówki i reflektory, opakowania po lekach, rozpuszczalnikach i olejach silnikowych, lustra i szyby
uwagi: kapsle i zakrętki wrzucamy do metali i tworzyw sztucznych

■ **żółty – metale i tworzywa sztuczne**, gdzie:

wrzucamy: butelki plastikowe, nakrętki, kapsle i zakrętki od stoików, plastikowe opakowania, torebki, worki foliowe, kartony po mleku/sokach, puszki po żywności, folia aluminiowa, opakowania po środkach czystości, kosmetykach

nie wyrzucamy: opakowania po lekach, zużyte baterie i akumulatory, opakowania po farbach, lakierach i olejach, plastikowych zabawek, części samochodowych, zużytego sprzętu elektronicznego i AGD

uwagi: opróżniamy, odkręcamy i zgniećmy przed wyrzuceniem

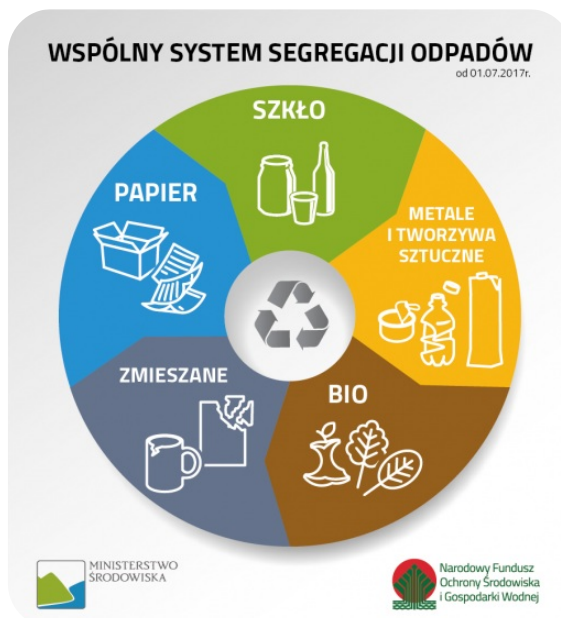
■ **brązowy – odpady ulegające biodegradacji**, gdzie:

wrzucamy: odpadki warzywne i owocowe, resztki jedzenia, gałęzie drzew i krzewów, skoszona trawa, liście, kwiaty, trociny i kora drzewnie

nie wyrzucamy: ziemia i kamienie, popiół z węgla kamiennego, drewno impregnowane, kości i odchody zwierząt, oleju jadalnego, płyt wiórowych i pilśniowych

uwagi: odpady zielone i inne bio w znacznych ilościach można oddawać do PSZOK.

■ **tekstylna – ubrania, buty, poszwy, ręczniki** - należy oddać do Punktu Selektywnej Zbiórki Odpadów Komunalnych ul. Kwiatkowskiego 36 (Teren SSE)



C - Odpady zmieszane

Są to niesegregowane odpady komunalne, wytworzone na terenie nieruchomości (powstające w gospodarstwie domowym) i nie zawierające odpadów niebezpiecznych. Powinny one być wrzucane do osobnych pojemników/worków i w żadnym wypadku nie wolno ich mieszać z odpadami objętymi selektywną zbiórką. Do frakcji zmieszanej komunalnej wrzucamy wszystko, czego nie można wyrzucić do pojemników lub worków frakcji segregowanej, a co nie jest odpadem niebezpiecznym. Do tej kategorii zaliczamy np.: butelki i pojemniki z zawartością, szkło stołowe, żaroodporne, okienne, okularowe, szyby samochodowe, fajans, porcelanę, doniczki, zabrudzony i tłusty papier, pieluchy jednorazowe i artykuły higieniczne, odpady kuchenne mięsne itp.

Nie wrzucamy do zmieszanych: przeterminowanych leków i chemikaliów, zużytego sprzętu elektronicznego i AGD, zużytych baterii i akumulatorów, mebli i innych odpadów wielkogabarytowe, odpadów budowlanych i rozbiórkowych, zużytych opon, popiołów z domowych palenisk.

Właściciele nieruchomości, którzy zadeklarowali, że nie będą zbierać odpadów komunalnych w sposób selektywny, gromadzą je tylko w pojemnikach na odpady zmieszane.

D - Popioły

Zgodnie z Regulaminem utrzymania czystości i porządku na terenie Gminy Starachowice, obowiązującym od 1 stycznia 2016 roku, wprowadzono selektywną zbiórkę i odbiór popiołów powstających na nieruchomościach jedno- i wielorodzinnych. Odbiór popiołu z tych nieruchomości odbywać się będzie raz w miesiącu, w okresie od września do maja, zgodnie z obowiązującym harmonogramem. Popiół będzie odbierany odrębnym transportem.

Właściciele tych nieruchomości, na których powstaje frakcja popiołu muszą wyposażyć się w pojemnik lub pojemniki do gromadzenia popiołu, zgodnie z potrzebami mieszkańców. Należy nabyć je we własnym zakresie i na własny koszt.

Popiół można gromadzić w standardowych pojemnikach na odpady dostępnych na rynku, a zgodnych z Polską Normą PN-EN 840 o pojemności 120 L, 240 L w zależności od indywidualnych potrzeb. Dopuszczone są także pojemniki metalowe wyposażone w kółka. Pojemniki na popiół powinny posiadać nadruk określający jakie odpady w nim umieszczać.

Popiół powinien być wygaszony i suchy. Nie należy go wygaszać wodą.

Należy zwrócić uwagę, że pojemniki z tworzyw sztucznych wykorzystywane do zbiórki popiołu mają mniejszą wytrzymałość od pojemników metalowych. Aby uniknąć problemów związanych z uszkodzeniami pojemników z tworzyw sztucznych zalecane jest, aby:

- pojemniki 120 L zapełniać suchym, wygaszonym popiołem maksymalnie do 60-70%,
- pojemniki 240 L zapełniać suchym, wygaszonym popiołem maksymalnie do 50-60%.

E - Odpady niebezpieczne i elektrośmieci

Odpady niebezpieczne - są to odpady wysegregowane przez mieszkańców ze strumienia odpadów komunalnych, a w szczególności: baterie i akumulatory, zużyte świetlówki, lampy fluorescencyjne i inne zawierające rtęć, pozostałości farb, tuszy, lakierów, żywic, lepiszczy (kleje), aerozoli, rozpuszczalników, w tym opakowań po tych środkach, pozostałości środków chemii gospodarczej zawierającej substancje niebezpieczne.

Elektrośmieci – są to odpady pochodzące ze zużytego sprzętu elektronicznego i elektrycznego, np. nieużywane, przestarzałe lub zepsute pralki, lodówki, komputery, świetlówki i żarówki energooszczędne, sprzęt audio oraz inne sprzęty elektryczne i elektroniczne – bez śladów demontażu.

Odpady te należy oddawać do stałego punktu selektywnego zbierania odpadów komunalnych (PSZOK). Jeśli natomiast elektrośmieci są znacznych wymiarów (wielkogabarytowe) to odbiór ich odbywa się zgodnie z harmonogramem z przed posesji i punktów gromadzenia odpadów na osiedlach.

F - Przeteterminowane i nieużyte leki

Przeteterminowane leki uznane są za odpady niebezpieczne. Części składowe leków stanowią środki szkodliwe lub trujące, które są groźne dla organizmu ludzkiego i dla środowiska. Odpady te należy oddawać do stałego punktu selektywnego zbierania odpadów komunalnych (PSZOK). Na terenie miasta zorganizowana została zbiórka przeteterminowanych leków, w wyznaczonych aptekach. Ustawiono w nich specjalne pojemniki do zbiórki tego typu odpadów.

Lp.	Nazwa apteki	Adres
1.	-	Starachowice, ul. Rynek 16
2.	-	Starachowice, ul. Wojska Polskiego 16B
3.	SUPER APTEKA	Starachowice, Aleja Świętego Jana Pawła II 1
4.	-	Starachowice, ul. Radomska 52
5.	SUPER APTEKA	Starachowice, ul. Jana Kilińskiego 26
6.	APTEKA cef@rm 36,6	Starachowice, ul. Borkowskiego 1
7.	POLSKIE APTEKI	Starachowice, ul. Miodowa 10
8.	-	Starachowice, ul. Waryńskiego 6
9.	APTEKA cef@rm 36,6	Starachowice, ul. Hutnicza 2A
10.	APTEKA cef@rm 36,6	Starachowice, ul. Zakładowa 10
11.	POLSKIE APTEKI	Starachowice, ul. Lipowa 50
12.	APTEKA cef@rm 36,6	Starachowice, ul. Rynek 38
13.	EURO-APTEKA	Starachowice, ul. Ks. Kard. Stefana Wyszyńskiego 14
14.	APTEKA	Starachowice, ul. Radomska 35
15.	APTEKA RODZINNA	Starachowice, ul. Murarska 14
16.	APTEKA SŁONECZNA	Starachowice, ul. Murarska 11
17.	APTEKA CODZIENNA	Starachowice, ul. Graniczna 18
18.	DOZ Apteka Dbam o Zdrowie	Starachowice, ul. Bankowa 1
19.	APTEKA DBAM o ZDROWIE	Starachowice, ul. Armii Krajowej 19
20.	APTEKA SŁONECZNA	Starachowice, ul. Radomska 70
21.	APTEKA DLA CIEBIE	Starachowice, Aleja Świętego Jana Pawła II 20

G - Odpady zielone

Odpady zielone, czyli części roślin pochodzące z pielęgnacji terenów zieleni, a także odpady remontowe (budowlane i rozbiórkowe) powstałe w gospodarstwie domowym należy oddawać do stałego punktu selektywnego zbierania odpadów komunalnych (PSZOK).

H - Odpady wielkogabarytowe

Odpady wielkogabarytowe (np. meble, odpady znacznych wymiarów, elektrośmieci znacznych wymiarów) powstałe w gospodarstwie domowym należy oddać do stałego punktu selektywnego zbierania odpadów komunalnych (PSZOK) lub odbiór ich odbywa się zgodnie z harmonogramem z przed posesji i punktów gromadzenia odpadów na osiedlach.

I - Gromadzenie odpadów

W ramach systemu oraz w terminach odbioru odpadów, firma odbierająca odpady z nieruchomości wielo- i jednorodzinnych dostarcza bezpłatnie worki do segregacji odpadów w odpowiednich kolorach (żółtym, niebieskim, zielonym, brązowym). Trzeba zwrócić uwagę, że odpady podlegające segregacji odbierane są w ściśle określonym w harmonogramie dniu. Ilość otrzymanych worków zależy od ilości worków wystawionych do odbioru. Jeśli brakuje worków należy zgłosić się do Biura Obsługi Klienta FART-BIS sp. z o.o. na terenie starachowickiej SSE przy ul. E.Kwiatkowskiego 36, telefon 882 014 637, e-mail: starachowice@fart-kielce.pl

Pojemniki do selektywnej zbiórki dla mieszkańców budynków wielolokalowych (bloki) są ustawione w ramach systemu, w ponad 100 punktach na terenie miasta, uzgodnionych z zarządcami nieruchomości.

Gmina nie zapewnia pojemników ani worków do zbierania odpadów zmieszanych. Obowiązek ten spoczywa na właścicielach nieruchomości. Zgodnie z Regulaminem utrzymania czystości i porządku na terenie Gminy Starachowice, „właściciele nieruchomości zamieszkałych zobowiązani są we własnym zakresie do wyposażenia nieruchomości w odpowiednią liczbę pojemników do gromadzenia zmieszanych odpadów komunalnych”.

Pojemniki na zmieszane odpady komunalne powinny być w kolorze stonowanym z wyłączeniem kolorów frakcji segregowanych. Powinny też spełniać wymagania polskiej normy PN-EN 840 oraz mieć pojemność 120 litrów lub 240 litrów w przypadku posesji jednorodzinnych oraz 1100 l – 1500 l w przypadku wspólnot i spółdzielni mieszkaniowych. Szczegółowe wymagania dotyczące tych pojemników zawiera Regulamin utrzymania czystości i porządku na terenie Gminy Starachowice.

Pojemnik na popiół powinien być ze względów wytrzymałościowych – metalowy, na kółkach, o poj. 110-120 l. Właściciele nieruchomości zamieszkałych jednorodzinnych zobowiązani są we własnym zakresie do wyposażenia nieruchomości w pojemniki na popiół.

W związku ze zmianą od 1 lipca 2013 r. systemu gospodarowania odpadami, właściciele nieruchomości stają przez koniecznością nabycia nowych pojemników.

Od 1 stycznia 2016 r. właściciele nieruchomości jednorodzinnych i wielorodzinnych mają obowiązek posiadania pojemnika lub pojemników na popiół.

UWAGA: Od 1 stycznia 2025 r. mieszkańcy domów jednorodzinnych otrzymali brązowe kosze na BIO-Odpady w których należy umieszczać resztki kuchenne warzyw i owoców, skoszoną trawę, rozdrobnione gałęzie z podcinków drzew i krzewów.

J - Punkt selektywnej zbiórki odpadów komunalnych



Na podstawie Uchwały NR IX/8/2024 Rady Miejskiej w Starachowicach z dnia 14 czerwca 2024 r. w sprawie szczegółowego sposobu i zakresu świadczenia usług w zakresie odbierania odpadów komunalnych od właścicieli nieruchomości i zagospodarowania tych odpadów, w zamian za uiszczoną opłatę za gospodarowanie odpadami komunalnymi w Punkcie Selektywnej Zbiórki Odpadów Komunalnych (PSZOK) świadczone są usługi obejmujące odbiór i zagospodarowanie każdej ilości odpadów zebranych selektywnie, dostarczonych do PSZOK oraz jego obsługę.

PSZOK przyjmuje następujące frakcje odpadów selektywnie zebranych:

1. papier (odpady z papieru, w tym tektury, odpady opakowaniowe z papieru i opakowaniowe z tektury),
2. szkło (odpady ze szkła, w tym odpady opakowaniowe ze szkła),
3. metale i tworzywa sztuczne (odpady z metali, w tym odpady opakowaniowe z metali, odpady z tworzyw sztucznych, w tym odpady opakowaniowe z tworzyw sztucznych, oraz odpady opakowaniowe wielomateriałowe),
4. bioodpady (odpady pozbawione resztek pochodzenia zwierzęcego, ulegające biodegradacji: odpady kuchenne i spożywcze, opakowania ulegające biodegradacji oraz odpady zielone),
5. odpady niebezpieczne (przeterminowane leki, chemikalia i opakowania po nich, zużyte baterie i akumulatory, zużyte żarówki i świetlówki; odpady te należy gromadzić w taki sposób, aby uniemożliwić lub ograniczyć dostęp osób trzecich),
6. odpady wielkogabarytowe (odpady, które ze względu na swoje rozmiary i masę, nie mogą być umieszczone w typowych pojemnikach przeznaczonych do zbierania odpadów komunalnych tj. meble, opony itp.),
7. odpady elektryczne i elektroniczne (wszelkiego rodzaju zużyty sprzęt elektryczny i elektroniczny, bez śladów demontażu),
8. odpady remontowo-budowlane (odpady pochodzące z remontów, budów i rozbiórek, na które nie trzeba uzyskać pozwoleń na budowę lub których nie trzeba zgłaszać do administracji budowlano - architektonicznej) - do 1 tony w roku kalendarzowym.,popioły,
9. odpady niekwalifikujące się do odpadów medycznych, powstałe w gospodarstwach domowych w wyniku przyjmowania produktów leczniczych w formie iniekcji i prowadzenia monitoringu poziomu substancji we krwi, w szczególności igły i strzykawki,
10. odpady z tekstyliów i odzieży.

PSZOK przyjmuje nieodpłatnie odpady remontowo-budowlane, odpady wielkogabarytowe oraz odpady BIO zebrane przez zarządców nieruchomości z punktów gromadzenia odpadów w zabudowie wielorodzinnej i dostarczanych przez nich we własnym zakresie.

1. Opony - maksymalnie 5 sztuk podczas jednego odbioru, pochodzące z rowerów, motorowerów, motocykli, wózków oraz pojazdów o masie do 3,5 tony, niepochodzące z działalności gospodarczej, przyjmowane są wyłącznie w PSZOK.
2. Odpady niekwalifikujące się do odpadów medycznych, powstałe w gospodarstwach domowych w wyniku przyjmowania produktów leczniczych w formie iniekcji i prowadzenia monitoringu poziomu substancji we krwi, w szczególności igły i strzykawki przyjmowane są wyłącznie w PSZOK.
3. Odpady z tekstyliów i odzieży przyjmowane są wyłącznie w PSZOK.
4. Odpady niebezpieczne (przeterminowane leki, chemikalia i opakowania po nich, zużyte baterie i akumulatory, zużyte żarówki i świetlówki) przyjmowane są wyłącznie w PSZOK.
5. Odpady remontowo-budowlane stanowiące odpady komunalne przyjmowane są wyłącznie w PSZOK.

PSZOK nie przyjmuje:

- odpadów zmieszanych i zawierających azbest;
- odpadów biodegradowalnych pochodzących z koszenia trawników, przycinki pielęgnacyjnych drzew i krzewów z terenów zabudowy wielorodzinnej;
- odpadów z działalności gospodarczej, w tym odpady budowlane i rozbiórkowe, zielone i wielkogabarytowe, wytworzone w związku ze świadczeniem usług remontowo-budowlanych, pielęgnacji terenów zieleni lub sprzątnięcia przez podmioty prowadzące działalność gospodarczą, do których zastosowanie mają odrębne przepisy w zakresie gospodarowania odpadami.
- w zakresie odbieranych bioodpadów - konarów, czy grubych gałęzi, których długość przekracza 1 metr, a odpady nie mogą zawierać zanieczyszczeń: np. ziemia, kamienie, resztek pochodzenia zwierzęcego i pozostałości po spalaniu.

PSZOK czynny jest (oprócz dni świątecznych) w:

- poniedziałek, wtorek - 8.00 - 13.00,
- środa - 12.00 - 17.00,
- czwartek, piątek, sobota - 8.00 - 13.00.

W PSZOK określony jest sposób przyjęcia odpadów, które należy dostarczyć własnym transportem, a następnie zgłosić pracownikowi PSZOK rodzaju dostarczanych odpadów. Po ich sprawdzeniu pod względem rodzaju odpadów i ich ilości następuje zarejestrowanie przyjętych odpadów w ewidencji z uwzględnieniem następujących danych: data przyjęcia, odpadów, rodzaj i ilość odpadów, imię i nazwisko oraz adres zamieszkania osoby dostarczającej odpady (na podstawie dowodu tożsamości lub innego dokumentu potwierdzającego zamieszkanie na terenie gminy), adres nieruchomości, z której pochodzą odpady. Po wykonaniu ww. czynności następuje rozładunek odpadów w miejscu wskazanym przez pracowników PSZOK.

Należy także pamiętać, że odpady wymagające opakowania przyjmowane są wyłącznie w szczelnych i nieciekących pojemnikach, posiadających czytelną etykietę umożliwiającą ich identyfikację. Osoba dostarczająca odpady do PSZOK jest zobowiązana do: podania wymaganych danych, rozładunku odpadów we własnym zakresie, przestrzegania zaleceń obsługi punktu, przestrzegania zasad bezpieczeństwa, w tym stosowania bezwzględного zakazu palenia i używania innych źródeł ognia oraz zachowania zasad przemieszczania się.

PSZOK ma prawo odmówić przyjęcia odpadów w następujących przypadkach:

- dostarczenia odpadów niepodlegających zbieraniu w PSZOK,
- jeśli ilość i rodzaj odpadów dostarczonych przez mieszkańców/właścicieli nieruchomości zamieszkałych wskazują, że odpady mogą pochodzić z działalności gospodarczej,
- braku możliwości identyfikacji odpadów niebezpiecznych,
- dostarczenia odpadów nieposegregowanych,
- odmowy okazania dowodu tożsamości,
- odmowy podania przez dostawcę odpadu wymaganych danych,
- zagrożenia zdrowia lub życia ludzi,
- gdy jest to sprzeczne z obowiązującymi przepisami prawa.

Podmiotem obsługującym PSZOK jest Przedsiębiorstwo Usług Komunalnych Fart Bis Sp. z o.o. ul. Ściegiennego 268A, 25-116 Kielce, nr tel.: 882 014 637,

e-mail: starachowice@fart-kielce.pl

K - Kto odbiera śmieci

Na podstawie ustawy o utrzymaniu czystości i porządku w gminach, w zamian za opłatę pobieraną od właścicieli nieruchomości zamieszkałych, gmina za pomocą wyłonionej w drodze przetargu firmy ma odbierać i zagospodarowywać odpady komunalne. Prezydent miasta był obowiązany zorganizować przetarg na odbieranie i zagospodarowanie tych odpadów.

W wyniku przeprowadzonego postępowania przetargowego od 1 stycznia 2025 r. do 31 grudnia 2026 r. usługę tę realizuje Przedsiębiorstwo Usług Komunalnych Fart Bis Sp. z o.o. ul. Ściegiennego 268A, 25-116 Kielce, nr tel.: 882 014 637, e-mail: starachowice@fart-kielce.pl


Biuro obsługi klienta wraz z PSZOK zlokalizowane jest na terenie Specjalnej Strefy Ekonomicznej przy ul. E.Kwiatkowskiego 36, za EkoMedia, wjazd od ul. Radomskiej pomiędzy sklepem LEWIATAN a przychodnią MEDSTAR.



Wyślij e-mail

Wydrukuj

Więcej aktualności

 [Więcej artykułów](#)